

# informativo mensal



Nesta edição do Informativo São Francisco, apresentamos os resultados atualizados dos planos de previdência no mês de fevereiro de 2025. Analisamos ainda o cenário econômico que impactou os resultados dos investimentos e alguns fatos relevantes que movimentaram a entidade no segundo mês do ano.

Esperamos que tenham uma boa leitura!

## Evolução dos Resultados por plano

Página 06

## Participantes ativos

Página 09

## Ativos de Investimentos

Página 07

## Participantes assistidos

Página 11

## Alocação das carteiras dos planos

Página 08

# INVESTIMENTOS

## Panorama econômico e resultados do seu plano

Prezados participantes!

Neste informativo mensal, apresentamos um panorama sobre os principais acontecimentos econômicos que impactaram nossos investimentos e os planos de benefícios da Fundação São Francisco.

### Confira os destaques:

#### Brasil: inflação e desaceleração da Atividade

No Brasil, a inflação continuou pressionada em fevereiro/2025, com o IPCA-15 registrando alta de 1,23%. O principal destaque foi o aumento nos custos de energia elétrica residencial, que subiu aproximadamente 16,33%, revertendo parte da queda observada em janeiro. Apesar disso, alguns setores, como passagens aéreas, apresentaram quedas significativas, contribuindo para uma leitura mais baixa do índice.

A atividade econômica mostrou sinais de desaceleração, refletindo os efeitos da política monetária restritiva (com juros altos) e das incertezas globais. O mercado de trabalho, por outro lado, segue aquecido, com a criação de 137,3 mil vagas formais em janeiro, acima do esperado. No entanto, há sinais de moderação, como a queda na população ocupada e a desaceleração no rendimento médio real.

#### Mundo: inflação e desaceleração nos EUA e Europa

Nos Estados Unidos, a inflação medida pelo PCE mostrou sinais mistos, com o núcleo acelerando em janeiro, mas a inflação de serviços excluindo aluguéis desacelerando. O consumo também recuou, refletindo um início de ano mais fraco. O FED (Banco Central dos Estados Unidos) manteve uma postura cautelosa, indicando que não há pressa para novos cortes de juros.

Na Europa, a inflação continua próxima da meta, mas a atividade econômica dá sinais de moderação, especialmente no setor de serviços. O Banco Central Europeu (BCE) deve manter uma política monetária mais flexível, com cortes de juros ao longo do ano.

#### Impacto no desempenho dos planos

O plano BD apresentou rentabilidade de 0,67% no mês e 1,67% no acumulado do ano, superando a meta atuarial mensal de 0,42%. O desempenho positivo da renda fixa (1,13%) compensou a queda na renda variável (-3,20%), que sofreu com a volatilidade do mercado acionário.

O plano BS teve rentabilidade de 0,74% no mês e 1,75% no ano, superando a meta atuarial mensal de 0,37%. Assim como no BD, o bom desempenho da renda fixa (1,14%) foi crucial para sustentar a rentabilidade, enquanto a renda variável obteve um impacto negativo.

O plano CD apresentou rentabilidade de 0,41% no mês e 1,88% no ano, ficando abaixo da taxa indicativa de 1,77% no mês. A marcação a mercado dos títulos públicos fez com que a alocação em renda fixa gerasse um retorno positivo (0,95%) abaixo do esperado. Adicionado a esse ponto, a queda expressiva da renda variável (-3,20%) comprometeu o resultado geral do plano. Alertamos que os participantes do CODEPREV devem estar atentos à volatilidade e sempre manter o foco no longo prazo.

Por fim, o PGA apresentou desempenho de 1,01% no mês e 2,09% no ano, superando a taxa de referência (CDI).

#### O que esperar para os próximos meses?

O cenário econômico continua desafiador, com inflação pressionada no Brasil e desaceleração da atividade global. A projeção para a inflação de 2025 continua acima da meta do Banco Central, o que pode manter a Selic elevada.

Esse cenário pode continuar favorecendo os momentos de compra dos títulos de renda fixa, mas exige cautela com investimentos em renda variável e estruturados. Estamos atentos às condições do mercado e seguimos comprometidos com uma gestão responsável e prudente dos recursos dos planos de benefícios, sempre buscando segurança e boa rentabilidade para nossos participantes.

Apesar dos desafios do cenário econômico, nossos planos de benefícios seguem com desempenho sólido, refletindo a diversificação e a gestão cuidadosa dos investimentos.

Continuaremos monitorando de perto os desenvolvimentos do mercado para garantir que os recursos dos participantes sejam geridos com segurança e eficiência.

Agradecemos sua confiança e permanecemos à disposição para qualquer esclarecimento.





# BENEFÍCIOS

## **Gestões junto à Patrocinadora Codevasf:**

- O processo de revisão dos regulamentos dos Planos de Benefícios I e III será submetido à apreciação da Diretoria Executiva e posteriormente aprovação do Conselho de Administração. Superada essa etapa o processo será enviado à SEST via Ministério Supervisor.
- O processo de alteração do Regulamento do Plano de Benefícios II (Codeprev) para inclusão do dispositivo de Adesão Automática, já aprovado pelo Conselho de Administração, será enviado em março à SEST via Ministério Supervisor. Esse dispositivo irá contribuir com o acréscimo do número de adesões ao Plano de Benefícios.

## **Demais ações:**

- Realização de palestras técnicas para sensibilização de empregados recém-admitidos e daqueles que ainda não aderiram ao plano de previdência complementar Codeprev, abordando educação previdenciária e financeira.
- Operacionalização de 15 novas adesões ao Codeprev, 7 cancelamentos e 1 concessão de benefício.
- Desenvolvimento de estudos, em conjunto com a consultoria atuarial, para elaboração de Pareceres Atuariais, Demonstrações Atuariais e fechamento de exercício.
- Manutenção do equilíbrio e da solvência dos planos BD e Saldado ao final de fevereiro. O Plano de Benefícios BDI registrou um déficit de R\$ 2,4 milhões, sem o ajuste de precificação. Já o Plano de Benefícios BS III apresentou um pequeno acréscimo no superávit, totalizando R\$ 42,8 milhões, também sem considerar o ajuste de precificação.
- Continuidade do processo de atualização cadastral dos participantes ativos do Plano de

## **Benefícios Saldado.**

- Emissão e disponibilização no Portal do Participante do Informe de Rendimentos aos participantes assistidos e pensionistas dos planos de benefícios.
- Submissão do Demonstrativo de Sexo e Idade (DSI) à Previc, contendo informações populacionais dos planos de benefícios.
- Envio do Demonstrativo Estatístico (DE) à Previc, com dados sobre população e benefícios do exercício de referência.
- Apresentação da DIRF (Declaração de Impostos Retidos na Fonte).
- Envio da E-Financeira contendo informações sobre participantes e operações financeiras de interesse da Receita Federal do Brasil (RFB).
- Elaboração do Relatório Anual de Informações, com dados e prestação de contas referentes ao exercício de 2024.
- Atendimento às solicitações da auditoria externa.
- Realização de ajustes no sistema de Benefícios e Cadastro para aprimorar rotinas operacionais e corrigir falhas identificadas.

# Evolução dos Resultados por plano

A **EVOLUÇÃO DOS RESULTADOS** é um acompanhamento das projeções previdenciárias ao longo do tempo. Nesta seção você pode visualizar essas mudanças em 2025 para os Planos BD, Codeprev, Saldado e PGA:



## Plano BD

Fevereiro

Rentabilidade  
Meta Atuarial



Provisão Matemática

**308,60 Mi**

Patrimônio de Cobertura

**306,16 Mi**

Resultado (Provisão Patrimônio)

**-2,44 Mi**

## Plano BS

Fevereiro

Rentabilidade  
Meta Atuarial



Provisão Matemática

**400,50 Mi**

Patrimônio de Cobertura

**443,29 Mi**

Resultado (Provisão Patrimônio)

**42,79 Mi**

## CODEPREV

Fevereiro

Rentabilidade  
Taxa indicativa



CODEPREV  
ÍNDICE DE REFERÊNCIA  
CDI  
INPC

**0,41%**  
**1,77%**  
**0,94%**  
**1,48%**

## Plano de Gestão Administrativa

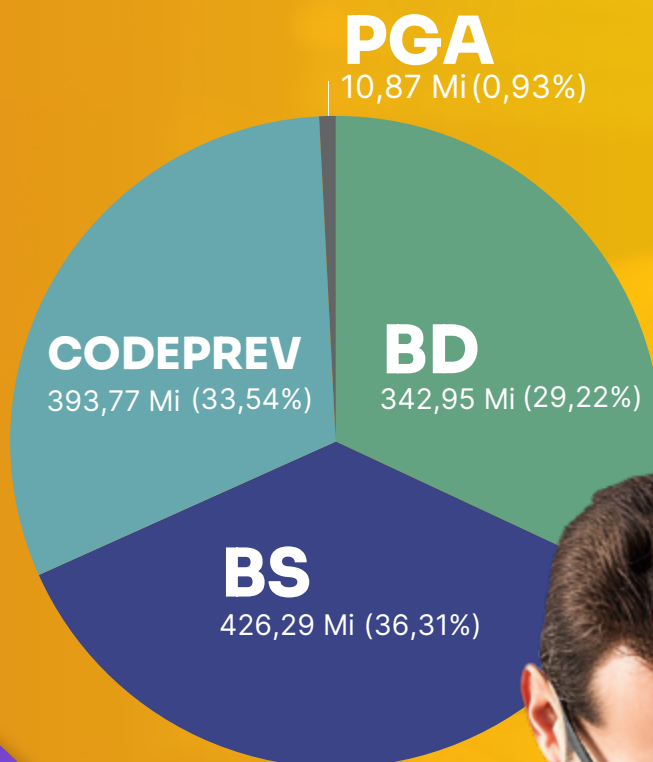
Fevereiro

Rentabilidade  
Taxa Referencial



# Ativos de investimentos

Em Fevereiro, o patrimônio total sob gestão atingiu **R\$ 1.174 bilhão**. Confira a distribuição por plano no gráfico a seguir:



ATIVOS DE  
INVESTIMENTO  
**TOTAL**  
**1.174 Bi**





## ALOCAÇÃO DAS CARTEIRAS DOS PLANOS

Cada plano possui a sua estratégia de investimentos, que respeita limites de exposição a riscos e objetivos distintos. Nas tabelas a seguir, você encontra a posição dos investimentos de cada plano, segmentadas por classe de ativos, bem como a alocação de ativos por plano.

SEGMENTO	BD	%ALOC.	ENQUAD.	BS	%ALOC.	ENQUAD.
Renda Fixa	277.581	80,94%	OK	368.595	86,47%	OK
Renda Variável	31.785	9,27%	OK	29.883	7,01%	OK
Estruturados	24.004	7,00%	OK	22.462	5,27%	OK
Imobiliário	8.173	2,38%	OK	4.569	1,07%	OK
Inv. no Exterior	-	-	OK	-	-	OK
Empréstimos	1.403	0,41%	OK	776	0,18%	OK

SEGMENTO	CODEPREV	%ALOC.	ENQUAD.	PGA	%ALOC.
Renda Fixa	322.429	81,88%	OK	10.870	100%
Renda Variável	41.502	10,54%	OK	0	0%
Estruturados	28.429	7,22%	OK	0	0%
Imobiliário	-	-	OK	0	0%
Inv. no Exterior	-	-	OK	0	0%
Empréstimos	1.406	0,36%	OK	0	0%

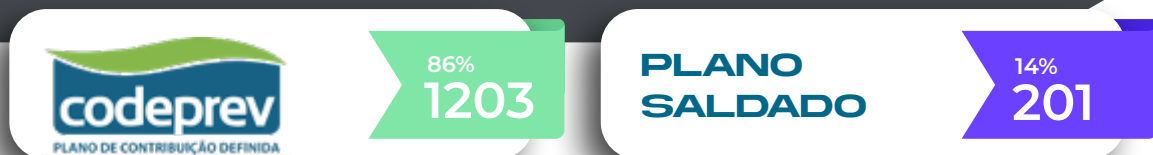
Em R\$ milhões

SEGMENTO	BD	BS	CD	PGA	TOTAIS
<b>RENDA FIXA</b>	<b>277,58</b>	<b>368,60</b>	<b>322,43</b>	<b>10,87</b>	<b>979,48</b>
NTN - B	260,74	343,47	65,90	-	670,10
LFT	-	-	184,44	0,34	184,78
<b>Fundos de Renda Fixa</b>	<b>16,85</b>	<b>25,13</b>	<b>72,09</b>	<b>10,53</b>	<b>124,60</b>
Plural High Grade FI RF	1,85	0,22	0,55	7,07	9,69
Itaú High Grade	15,00	24,91	71,54	3,46	114,91
<b>RENDA VARIÁVEL</b>	<b>31,79</b>	<b>29,88</b>	<b>41,50</b>	<b>0,00</b>	<b>103,17</b>
FIF CIC Renda Variável	31,78	29,87	41,50	-	103,15
ORGANON FIC FIA	0,01	0,01	-	-	0,02
<b>ESTRUTURADOS</b>	<b>24,00</b>	<b>22,46</b>	<b>28,43</b>	<b>0,00</b>	<b>74,90</b>
FIF CIC Multimercado CP	24,00	22,46	28,43	-	74,89
Ático Geração Energia FIP	0,00	0,00	-	-	0,00
<b>IMOBILIÁRIO</b>	<b>8,17</b>	<b>4,57</b>	<b>0,00</b>	<b>0,00</b>	<b>12,74</b>
CRI Infrasec	3,50	1,40	-	-	4,91
Imóveis	4,67	3,17	-	-	7,84
<b>EMPRÉSTIMOS / PARTICIPANTES</b>	<b>1,40</b>	<b>0,78</b>	<b>1,41</b>	<b>0,00</b>	<b>3,59</b>
<b>INVESTIMENTOS EXTERIOR</b>	<b>0</b>	<b>0</b>	<b>0</b>	<b>0</b>	<b>0</b>
<b>Ativo de Invest. Total</b>	<b>342,95</b>	<b>426,29</b>	<b>393,77</b>	<b>10,87</b>	<b>1.173,87</b>

# Participantes Ativos

As patrocinadoras Codevasf e São Francisco possuem **1404** participantes, sendo que **1237** possuem pelo menos 1 plano de benefício previdenciário, e **167** participam tanto do Plano Codeprev quanto do Plano Saldado.

Veja o número de Participantes Ativos em cada plano:



## DISTRIBUIÇÃO DOS PARTICIPANTES

Os participantes estão assim distribuídos em 16 SR's e SEDE, conforme abaixo



## MOVIMENTAÇÕES MÊS



# Arrecadação dos Ativos

O Plano Codeprev gerou arrecadação de **R\$ 3,240 milhões** em Fevereiro. O percentual médio de contribuição dos participantes é de **6,35%** e **91** deles contribuem acima de **8%**.

Os Planos BD e Saldado não possuem arrecadação de participantes Ativos, tendo em vista que o Plano BD não possui participantes ativos e o Saldado não é contributivo.



Receitas totais no ano  
**6,51 Mi**

REPASSE CODEVASF - SALDADO	
MÊS	REPASSE
Janeiro	759.188
Fevereiro	759.188
Março	-
Abril	-
Mai	-
Junho	-
Julho	-
Agosto	-
Setembro	-
Outubro	-
Novembro	-
<b>Total</b>	<b>1.518.375</b>

## Plano Saldado Dívida Codevasf

A Codevasf tem amortizado mensalmente e dentro dos prazos regulamentares, a parcela da dívida pertinente ao Saldamento, restando **25 parcelas** para o encerramento da dívida.

O valor recebido no mês foi de **R\$ 759 mil**, já foram pagos **R\$ 53 milhões**, restam cerca de **R\$ 18 milhões** para a liquidação da dívida.



# Participantes Assistidos

A Fundação São Francisco paga regularmente benefícios mensais para **877** participantes assistidos (aposentados e pensionistas) dos Planos **BD**, **CODEPREV** e **Saldado**, conforme demonstrado abaixo:



## PLANO BD

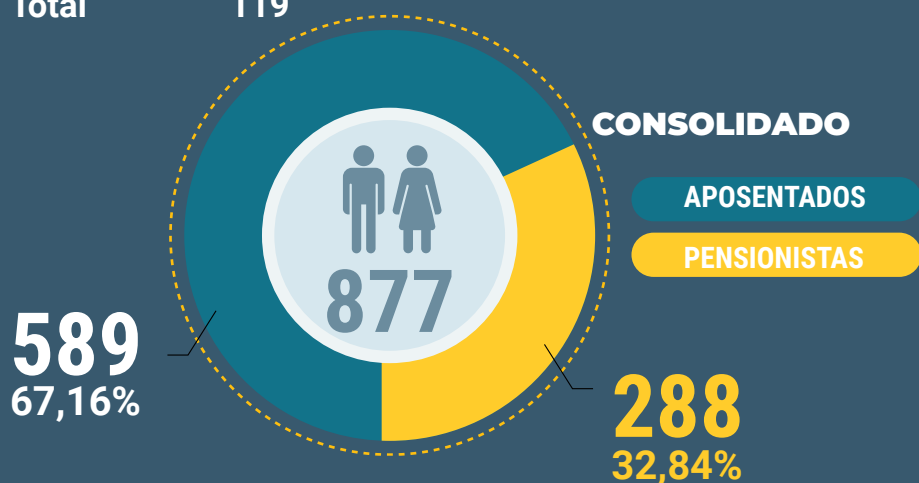
Aposentados	467
Pensionistas	261
<b>Total</b>	<b>728</b>

## PLANO BS

Aposentados	106
Pensionistas	13
<b>Total</b>	<b>119</b>

## PLANO CODEPREV

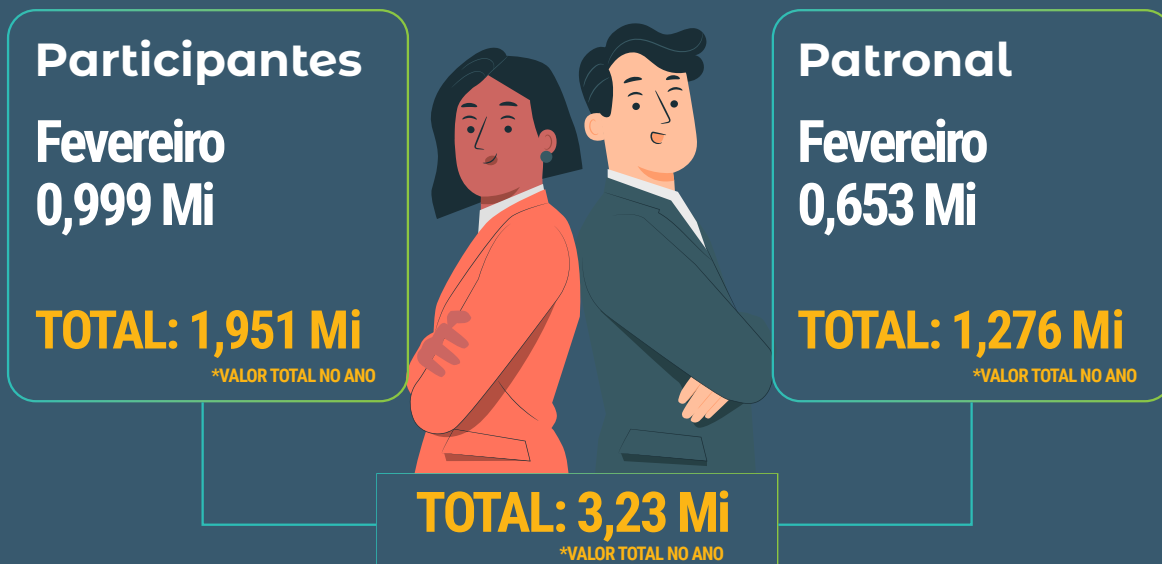
Aposentados	16
Pensionistas	14
<b>Total</b>	<b>30</b>



## Arrecadação dos participantes assistidos

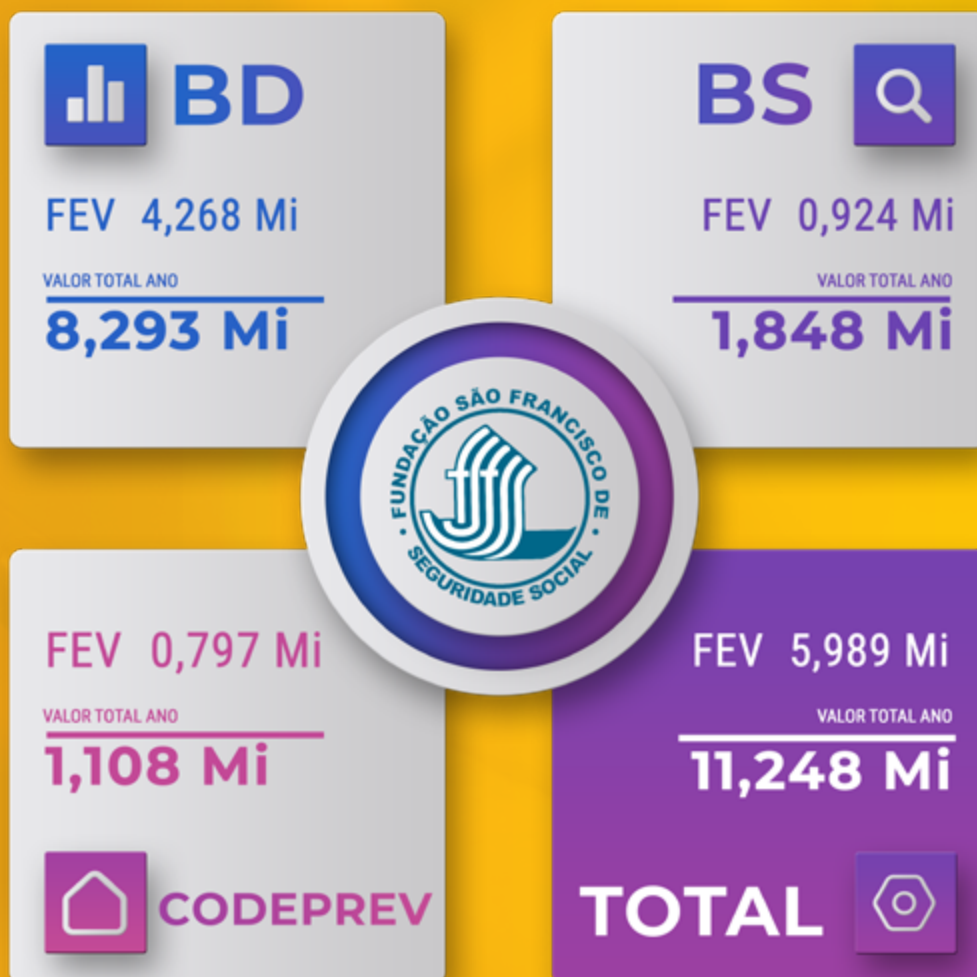
O Plano BD arrecadou, no mês de Fevereiro, o total de **R\$ 1,65** milhões. Confira abaixo o demonstrativo das contribuições realizadas pelos assistidos do Plano I - BD.

## CUSTEIO PREVIDENCIAL



# Benefícios pagos no mês

A Fundação São Francisco pagou, em fevereiro, mais de R\$ 5,98 milhões em benefícios aos participantes dos planos BD, Codeprev e Saldado. Confira os valores pagos, segmentados por plano:



Para o Plano BD, o valor médio mensal dos benefícios pagos aos aposentados é de **R\$ 7.223,50** e para os pensionistas, **R\$ 2.649,43**. Para o Plano CODEPREV, o valor médio mensal pago aos aposentados foi de **R\$ 4.467,85** e aos pensionistas **R\$ 6.470,40**. Além destes pagamentos, foram concedidos três benefícios na forma de pagamento único, totalizando o valor de **R\$ 418.830,74**. Para o Plano SALDADO, os aposentados recebem em média **R\$ 8.343,82** e os pensionistas **R\$ 3.053,08**.

